



MISURA 227

Sostegno agli investimenti non produttivi



Obiettivi della Misura

Attraverso la Misura 227, l'Amministrazione Regionale intende supportare la riqualificazione degli ambiti forestali mediante investimenti finalizzati a:

- ✓ **migliorare** l'ambiente e il territorio in termini ecologici, potenziando la biodiversità delle specie, delle popolazioni e degli habitat;
- ✓ **conservare** gli ecosistemi forestali di grande pregio e consolidare la funzione protettiva delle foreste;
- ✓ **mantenere e valorizzare** i sistemi di gestione forestale tradizionali e locali che hanno creato ecosistemi di valore;
- ✓ **favorire** la fruizione pubblica delle foreste;
- ✓ **incentivare** la pianificazione di indirizzo e di conduzione.



BENEFICIARI

- ✓ Privati singoli o associati.
- ✓ Comuni o loro associazioni.
- ✓ Assessorato Regionale Agricoltura e Foreste, Enti Parco Regionali, Province ed altre Amministrazioni pubbliche.



La Misura 227 prevede due azioni:

AZIONE A - *Investimenti per il miglioramento, la valorizzazione e il recupero di ecosistemi forestali con particolare riferimento alle formazioni boschive e vegetali tipiche dell'isola, al fine di aumentarne il valore naturalistico e ambientale, sostenendo limitate attività selvicolturali di rinfittimento con specie autoctone sporadiche o non sporadiche eventualmente sostitutive di quelle alloctone*

AZIONE B - *Investimenti per la realizzazione di strutture e di infrastrutture volte a incrementare la fruizione turistico-ricreativa e didattica del bosco*



Dotazione finanziaria

La dotazione finanziaria pubblica della Misura 227, per l'intero periodo di programmazione è pari ad **Euro 10.000.000,00**.

Per il finanziamento delle domande di aiuto, inoltrate nella prima fase del bando, si provvederà con una quota parte delle risorse pubbliche in dotazione alla misura pari ad Euro 5.000.000,00 di cui:

- ✓ **Euro 3.000.000 per gli investimenti effettuati da Enti Pubblici**
- ✓ **Euro 2.000.000 per investimenti privati**



Presentazione delle Domande e Programmazione finanziaria

La Misura 227 è attivata tramite procedura valutativa a “bando aperto” nell’ambito della quale viene applicato il meccanismo procedurale c.d. di “***stop and go***”.

I soggetti richiedenti dovranno presentare la domanda di aiuto attraverso il sistema informatico SIAN nelle seguenti sottofasi:

- ✓ 1° sottofase dal 1° Febbraio 2010 al 30 Giugno 2010
- ✓ 2° sottofase dal 1° Febbraio 2011 al 30 Giugno 2011



Requisiti di accesso e condizioni di ammissibilità

a) Cantierabilità degli interventi

È condizione obbligatoria, ai fini dell'ammissibilità della domanda, la presentazione di un progetto **esecutivo**, munito di tutte le autorizzazioni, pareri e nulla osta necessari per la sua immediata cantierabilità.

b) Sottoscrizione di un tecnico con competenze specifiche

Il progetto, comprensivo di tutti i suoi allegati, deve essere firmato da un Tecnico dotato di specifica competenza professionale ed adeguata abilitazione, ai sensi delle norme vigenti. Lo stesso progetto deve essere, inoltre, sottoscritto dal richiedente.



Requisiti di accesso e condizioni di ammissibilità

- c) Il progetto dovrà necessariamente essere completo di piano quinquennale della manutenzione ed il costo per l'esecuzione delle attività manutentive è a carico del beneficiario.**
- d) I fabbricati oggetto degli interventi devono essere in regola con le vigenti norme in materia di edilizia.**
- e) Gli interventi saranno realizzati adottando, per l'uso di attrezzature e/o veicoli motorizzati, lubrificanti ecologici conformi alla normativa comunitarie (Decisione della Commissione UE 26 aprile 2005, n.2005/360/Ce).**



Requisiti di accesso e condizioni di ammissibilità

f) Per l'Azione B intesa a “valorizzare il ruolo multifunzionale delle foreste” la superficie minima di intervento non può essere inferiore a 10 ettari accorpati.

g) Compatibilità dell'intervento con gli strumenti di pianificazione territoriale.

L'intervento deve essere compatibile con gli strumenti di pianificazione territoriali quali Piano del parco, Piano di bacino, Piano forestale regionale, Piano antincendio boschivo e, nel caso di interventi realizzati in siti Natura 2000 (SIC e ZPS) e nelle aree naturali protette, con gli obiettivi indicati e o previsti dai piani di gestione dei siti interessati.



Requisiti di accesso e condizioni di ammissibilità

h) Interventi realizzati da Amministrazioni Pubbliche

Per gli investimenti realizzati dalle Amministrazioni pubbliche, deve essere garantito il rispetto della normativa vigente (regionale e nazionale) relativa ai lavori pubblici. Le stesse Amministrazioni devono, inoltre, procedere all'esperimento delle procedure di evidenza pubblica per il conferimento degli incarichi professionali di progettazione, direzione lavori e collaudo degli interventi oggetto di finanziamento con la Misura 227.



Requisiti di accesso e condizioni di ammissibilità

i) Utilizzo di materiale di propagazione proveniente da vivai autorizzati

Il materiale di propagazione, eventualmente utilizzato, deve provenire da vivai autorizzati. Nella scelta delle specie si dovrà rispettare l'adattabilità alla fascia fito-climatica d'intervento con il supporto di un'adeguata analisi stazionale.



Investimenti ammissibili

AZIONE A

I sistemi forestali con specie alloctone potranno essere parzialmente ricondotti ad una maggiore naturalità strutturale e compositiva tramite:

- nei sistemi a conifere e latifoglie alloctone attraverso, l'adozione di particolari modalità di tagli di utilizzazione per la predisposizione del sistema forestale al possibile avvio dei processi di rinaturalizzazione;
- nei governi a ceduo, adozione della modularità dei tagli di utilizzazione finalizzati ad una disetaneizzazione a gruppi del sistema;
- tutela attiva delle specie sporadiche autoctone eventualmente presenti al fine di dare luogo ad una diversificazione compositiva delle medesime specie autoctone



Investimenti ammissibili

AZIONE B

Investimenti per la realizzazione di strutture e di infrastrutture volte a incrementare la fruizione turistico-ricreativa e didattica del bosco

Nell'ambito della medesima domanda possono essere richiesti
aiuti per una o ambedue le azioni



Spese ammissibili

Spese relative agli investimenti di cui all'Azione A)

A1) Avviamento ad alto fusto di cedui

Gli interventi sono ammissibili solo se eseguiti in condizioni stagionali idonee allo sviluppo della fustaia.

A2) Disetaneizzazione e rinaturalizzazione delle fustaie coetanee con sviluppo di nuove piante attraverso il diradamento selettivo e/o l'impianto di specie autoctone

La rinaturalizzazione deve prefiggersi di:

- a) facilitare la diffusione spontanea di essenze autoctone;
- b) indirizzare il popolamento verso una maggiore complessità compositiva e strutturale di più elevato valore ambientale
- c) aumentare la resistenza e la resilienza alle avversità biotiche e abiotiche.

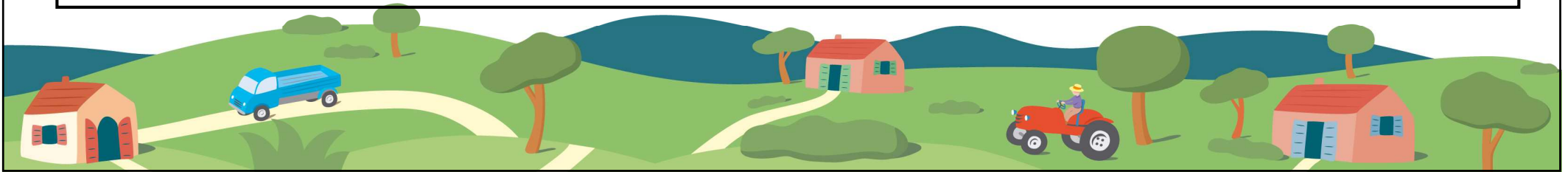


Spese ammissibili

A2) Disetaneizzazione e rinaturalizzazione delle fustaie coetanee con sviluppo di nuove piante attraverso il diradamento selettivo e/o l'impianto di specie autoctone

Interventi ammissibili:

- ***in fustaie che non hanno superato il turno minimo:*** interventi di diradamento selettivo finalizzati a favorire lo sviluppo delle essenze autoctone presenti;
- ***in fustaie che hanno superato il turno minimo e con un piano di successione affermato composto prevalentemente da essenze autoctone:*** taglio della maggior parte delle piante del soprassuolo, eseguito con intensità tanto maggiore quanto più il piano di rinnovazione è affermato.
- ***in casi particolari, indipendentemente dal turno minimo del soprassuolo e in funzione di necessità fitosanitarie e colturali:*** interventi di taglio eseguiti su tutta la superficie interessata e nei limiti previsti dal Piano Forestale, purché in presenza di rinnovazione naturale composta prevalentemente da latifoglie autoctone.



Spese ammissibili

A2) Disetaneizzazione e rinaturalizzazione delle fustaie coetanee con sviluppo di nuove piante attraverso il diradamento selettivo e/o l'impianto di specie autoctone

Qualora la rinnovazione spontanea di latifoglie presente non è ritenuta sufficiente, è ammissibile il rinfoltimento con i seguenti interventi ammissibili:

- ✓ formazione di piazzole o altri piccoli interventi localizzati di sistemazione del terreno;
- ✓ apertura manuale o meccanica della buche;
- ✓ messa a dimora o semina delle piantine;
- ✓ messa a dimora di tutori e/ o altre protezioni individuali;
- ✓ eventuale pacciamatura da realizzarsi esclusivamente con materiale vegetale;
- ✓ eventuale irrigazione all'impianto;
- ✓ spese di acquisto e trasporto dei materiali vivi o morti utilizzati.



Spese ammissibili

A3) Realizzazione o ripristino di piccole opere di sistemazione idraulico-forestali come drenaggi, muretti a secco, brigliette in pietra e in legno, fascinate morte, ecc. ed altri opportuni interventi di ingegneria naturalistica all'interno dei rimboschimenti esistenti o nei boschi di neoformazione, su scarpate e piccole aree acclivi in erosione

Interventi ammissibili:

- a) ripristino o realizzazione *ex-novo* di gradonate, cordonate, graticciate, fascinate, viminate;
- b) recupero e consolidamento o realizzazione *ex-novo* di palificate semplici o doppie;
- c) recupero e consolidamento o realizzazione *ex-novo* di muretti in pietra;



Spese ammissibili

A3) Realizzazione o ripristino di piccole opere di sistemazione idraulico-forestali come drenaggi, muretti a secco, brigliette in pietra e in legno, fascinate morte, ecc. ed altri opportuni interventi di ingegneria naturalistica all'interno dei rimboschimenti esistenti o nei boschi di neoformazione, su scarpate e piccole aree acclivi in erosione

Interventi ammissibili:

- d) recupero e consolidamento o realizzazione ex-novo di brigliette, soglie o di altre piccole opere di difesa trasversale lungo gli impluvi naturali;
- e) recupero e consolidamento o realizzazione ex-novo di drenaggi, fossi di guardia e canalette di dimensione ed estensione limitata;
- f) recupero e consolidamento o realizzazione ex-novo di opere di consolidamento spondale eseguite con legno, pietrame, piantagioni e/o inerbimenti lungo gli impluvi naturali.

E' escluso l'utilizzo di calcestruzzo



Spese ammissibili

A4) Ricostituzione e miglioramento della vegetazione ripariale volta all'aumento della stabilità degli argini, all'affermazione e/o diffusione delle specie ripariali autoctone entro una fascia vegetazionale avente una larghezza non superiore a 150 metri (in accordo con il vincolo paesaggistico) in direzione trasversale alla corrente

Interventi ammissibili:

- a) eliminazione delle specie esotiche infestanti e degli esemplari morti o moribondi, debolmente radicati e, quando opportuno, quelli con diametro rilevante che potrebbero essere facilmente scalzabili e asportabili in caso di piena;
- b) eventuale rinfoltimento, eseguito lungo le sponde, con piantine appartenenti alle specie ripariali autoctone nel caso di assenza o insufficiente presenza di rinnovazione naturale delle stesse.



Spese ammissibili

A4) Ricostituzione e miglioramento della vegetazione ripariale volta all'aumento della stabilità degli argini, all'affermazione e/o diffusione delle specie ripariali autoctone entro una fascia vegetazionale avente una larghezza non superiore a 150 metri (in accordo con il vincolo paesaggistico) in direzione trasversale alla corrente

Nel caso di rinfoltimento, sono ammissibili i seguenti interventi:

- ✓ eventuale formazione di piazzole o altri piccoli interventi sistematori localizzati;
- ✓ apertura manuale o meccanica della buche e messa a dimora o semina delle piantine;
- ✓ messa a dimora di tutori e/o di shelter o altre protezioni individuali;
- ✓ eventuale pacciamatura ed irrigazione di soccorso all'impianto;
- ✓ spese di acquisto e trasporto dei materiali vivi o morti utilizzati.



Spese ammissibili

A5) Realizzazione, ripristino e salvaguardia di bivieri, stagni e laghetti all'interno di superfici forestali

Interventi ammissibili:

- a) adeguamento e manutenzione di sentieri, di steccati, di passerelle, apposizione o manutenzione di segnaletica;
- b) messa a dimora di specie erbacee acquatiche idrofite ed alofite autoctone;
- c) interventi di ripulitura tramite asporto dei rifiuti di qualsiasi genere;
- d) realizzazione di sbarramenti idrici;



Spese ammissibili

A5) Realizzazione, ripristino e salvaguardia di bivieri, stagni e laghetti all'interno di superfici forestali

Interventi ammissibili:

- e) impermeabilizzazione del fondo degli stagni e o laghetti con materiali ecocompatibili;
- f) interventi per il mantenimento e la riattivazione della funzione ecologica degli habitat (*realizzazione di opere di regimazione delle acque, asportazione del fango, ripristino, sagomatura e/o realizzazione di arginature e dossi, creazione di isole e zone affioranti idonee alla nidificazione in aree dove tali elementi scarseggiano a causa di processi di erosione*).

È obbligatoria la fruibilità del sito oggetto d'intervento con esclusione dell'attività di pesca sportiva. Non sono consentiti la pratica dell'acquacoltura né l'immissione di fauna ittica.



Spese ammissibili

B1) Ripristino di sentieri, nonché creazione di percorsi didattico-educativi, sentieri natura, sentieri attrezzati per esercizi, come vie per arrampicate sportive e nordic-walking, ippovie

Per “**SENTIERO**” si intende un percorso ad uso pedonale, con larghezza tale da permettere il passaggio di una sola persona per volta in uno dei due sensi di marcia.

Interventi ammissibili:

- a) risistemazione e o ripulitura del tracciato;
- b) ripristino e regolarizzazione delle scarpate, anche mediante la costruzione di piccoli muretti a secco o piccole opere di ingegneria naturalistica;
- c) ripristino o realizzazione *ex-novo* della segnaletica;
- d) ripristino o realizzazione *ex-novo* di strutture di protezione (***staccionate, corde di protezione, corrimano, ecc.***).



Spese ammissibili

B2) Realizzazione di piazzole di sosta, di aree picnic, di cartellonistica, di punti panoramici e punti d'acqua

Le aree attrezzate vanno collocate preferibilmente in prossimità o nelle vicinanze dei parcheggi auto e/o in corrispondenza dell'inizio del percorso.

in linea generale **vanno escluse** tutte le localizzazioni presso punti di particolare interesse naturalistico e di rilevanza paesaggistica.

Gli elementi che costituiscono le aree attrezzate devono rispettare le tipologie costruttive e l'uso di materiali tipici della zona, rispondendo ai principi di sobrietà progettuale e di rispetto dell'ambiente.



Spese ammissibili

B2) Realizzazione di piazzole di sosta, di aree picnic, di cartellonistica, di punti panoramici e punti d'acqua

Interventi ammissibili:

- a) formazione della piazzola;
- b) realizzazione di staccionate, muretti o altre strutture di delimitazione o protezione;
- c) fornitura e posa in opera degli arredi in legno (***tavoli e panche***);
- d) fornitura e apposizione di cartellonistica;
- e) realizzazione di punti fuoco appositamente autorizzati;
- f) realizzazione di punti d'acqua e di servizi igienici
- g) realizzazione di giochi per bambini e o diversamente abili.



Spese ammissibili

B3) Realizzazione o ripristino di aree dotate di strutture per l'accoglienza, realizzazione di servizi per l'accoglienza, assistenza ed informazione, realizzazione di servizi per attività didattica, educazione ambientale, laboratori didattici, laboratori per esperienze

Può essere ammessa la realizzazione di punti d'informazione all'ingresso del bosco o all'inizio dei percorsi, prevedendo la distribuzione di materiale stampato (***guide, cartine ecc.***) utile per la visita.

Sono compresi gli interventi di ristrutturazione di bivacchi o di altre piccole strutture simili. Per **“BIVACCO”** si intende una struttura liberamente accessibile al pubblico, che ospiti al massimo dieci posti per dormire e che venga prevalentemente utilizzato da escursionisti.



Spese ammissibili

B3) Realizzazione o ripristino di aree dotate di strutture per l'accoglienza, realizzazione di servizi per l'accoglienza, assistenza ed informazione, realizzazione di servizi per attività didattica, educazione ambientale, laboratori didattici, laboratori per esperienze

Per la ristrutturazione e/o adeguamento di rifugi e loro attrezzature, sono ammissibili i seguenti interventi:

- ✓ manutenzione straordinaria della struttura (***murature perimetrali e interne; tetto e sistema di smaltimento delle acque meteoriche; infissi; realizzazione o ripristino di caminetti e relative canne fumarie; intonacatura interna ed esterna; ecc.***);
- ✓ acquisto, realizzazione e/o ripristino degli arredi interni;
- ✓ sistemazione della zona immediatamente circostante il fabbricato.



Spese ammissibili

B3) Realizzazione o ripristino di aree dotate di strutture per l'accoglienza, realizzazione di servizi per l'accoglienza, assistenza ed informazione, realizzazione di servizi per attività didattica, educazione ambientale, laboratori didattici, laboratori per esperienze

Per gli interventi di ristrutturazione devono essere rispettate le tipologie costruttive tradizionali.

È esclusa la realizzazione di fabbricati ex novo o la ricostruzione di ruderi.

Gli interventi ricadenti in questa tipologia (Azione B3) sono riservati esclusivamente agli Enti pubblici.



Spese ammissibili

B4) Realizzazione di aree di osservazione della fauna selvatica

I punti di osservazione dovranno essere posizionati in modo da recare il minore disturbo possibile agli uccelli, utilizzando opportuni mascheramenti in legno e/o materiale vegetale. **E' ammessa la possibilità di dotare il punto di osservazione di specifici apparati ottici per l'avvistamento, ad uso gratuito.**



Spese ammissibili

B5) realizzazione o ripristino di giardini botanici a fini didattici e divulgativi (all'interno o adiacenti al bosco)

Interventi ammissibili:

- a) ripulitura dell'area interessata dall'intervento;
- b) realizzazione o ripristino di staccionate in legno o di altre recinzioni perimetrali;
- c) la manutenzione straordinaria o ripristino di stradelle, piste o strade forestali interni all'area o di collegamento alla rete viaria pubblica esistente;
- d) la realizzazione, ripristino, adeguamento e messa in posa di segnaletica specifica;
- e) eventuali interventi colturali straordinari a carico delle singole piante di interesse botanico e o naturalistico (***potature; interventi fitosanitari di monitoraggio o curativi***);



Spese ammissibili

B5) realizzazione o ripristino di giardini botanici a fini didattici e divulgativi (all'interno o adiacenti al bosco)

Interventi ammissibili:

- f) acquisto e messa a dimora di piante arboree o arbustive forestali;
- g) messa a dimora o ripristino di arredi in legno;
- h) realizzazione di recinzione a protezione dell'area o di singole piante;
- i) acquisto, realizzazione e messa in opera di strutture temporanee in legno, da adibire a funzioni di servizio (***rimesse materiali e attrezzature, riservate al personale; ecc.***) o per l'accoglienza dei visitatori (***servizi igienici; reception, ecc.***) o per finalità dimostrative/esplicative;
- j) ricostruzione di tipologie tradizionali (***come ad es. carbonaie tradizionali***).



Spese ammissibili

B6) interventi per la tutela, valorizzazione ed eventuale messa in sicurezza di singoli alberi monumentali e/o di particolare valore storico e culturale

Interventi ammissibili:

- a) ripulitura dell'area circostante l'albero da salvaguardare;
- b) realizzazione di staccionate in legno o di recinzione;
- c) eventuale ripristino di stradelle e sentieri di collegamento esistenti;
- d) realizzazione e messa in posa di segnaletica e/o cartellonistica specifica;
- e) eventuali interventi colturali straordinari a carico delle singole piante (***potature, interventi fitosanitari preventivi, di monitoraggio o curativi***).



Spese ammissibili

Spese Generali

Le spese generali possono essere ammesse a contributo sino alla percentuale massima del 12% dell'importo dei lavori, che si riduce al 7% per le forniture e servizi.

Sono ammesse tra le spese generali:

- le spese per la redazione del progetto;
- le spese per la direzione dei lavori, il coordinamento della sicurezza ed il collaudo;
- le spese di tenuta del conto corrente dedicato, delle eventuali polizze fidejussorie e le spese inerenti l'obbligo di informare il pubblico sugli interventi finanziati dal FEASR (targhe etc..).



Investimenti e spese non ammissibili

- ✓ **Spese per l'acquisto di materiale usato.**
- ✓ **Semplici investimenti di sostituzione.**
- ✓ **Intervento di manutenzione ordinaria.**
- ✓ **Spese ed oneri amministrativi per autorizzazioni, concessioni, canoni di allacciamento e fornitura di energia elettrica, gas , acqua telefono e simili.**
- ✓ **Investimenti in natura e lavori in economia.**
- ✓ **Investimenti su terreni interessati dagli aiuti del Regolamento CEE n. 2080/1992 o dalla misura H del PSR 2000/2006 e per i quali persistono gli obblighi al mantenimento degli impegni.**



Localizzazione degli interventi

La Misura 227 viene attuata esclusivamente nelle aree naturali protette della Regione Siciliana

Intensità dell'aiuto

- ☐ Trattandosi di investimenti non produttivi il tasso di contribuzione è del 100%
- ☐ Gli aiuti saranno erogati sotto forma di contributi in conto capitale e/o in conto interessi, o in forma combinata.



Domanda di aiuto

Per l'adesione al presente regime di aiuti dovrà essere presentata apposita istanza **ON-LINE e CARTACEA** con le modalità indicate nelle “**Disposizioni attuative e procedurali**” – Misure a investimento – Parte Generale - PSR Sicilia 2007/2013.

La domanda di aiuto cartacea, che è costituita dalla stampa della domanda rilasciata dal portale SIAN, sottoscritta dal soggetto richiedente o dal legale rappresentante, **deve essere presentata entro 15 giorni dalla presentazione on-line**, presso gli Ispettorati Ripartimentali delle Foreste (IRF) competenti per territorio, completa di tutta la documentazione richiesta pena l'inammissibilità della stessa.

La domanda consegnata a mano o tramite corriere autorizzato potrà essere accettata fino alle ore 13.00 del 15° giorno successivo all'inoltro telematico.



Documentazione

Considerata la cantierabilità obbligatoria delle iniziative, alla domanda dovrà essere allegata tutta la documentazione necessaria per l'immediata esecuzione delle opere, compresa quella comprovante l'attribuzione del punteggio.



Alla domanda cartacea dovrà essere allegata obbligatoriamente la documentazione pertinente in duplice copia, pena l'esclusione dell'istanza, così come previsto dall'**Articolo 13.1 delle Disposizioni Attuative**.



Controlli e sanzioni

L'Amministrazione disporrà accertamenti sui lavori inerenti la realizzazione delle opere finanziate, anche in corso d'opera, per verificare l'andamento degli stessi secondo il calendario dei lavori previsto e le spese effettivamente sostenute ai fini della rendicontazione.

Al completamento dell'opera, l'Amministrazione procederà ai controlli previsti dall'art. 30 del Reg. CE 1975/2006 (**Controlli ex post**).

In applicazione degli articoli 16, 17 e 18 del Regolamento Comunitario 1975/2006, in caso di mancato rispetto degli impegni, cui è subordinata la concessione dell'aiuto, si procederà alla riduzione ed alla revoca dello stesso, proporzionalmente alla irregolarità commessa.



**Il Bando, le Disposizione Attuative e i relativi Allegati della
Misura 227 sono consultabili sui siti:**

www.psr Sicilia.it

<http://www.regione.sicilia.it/Agricolturaeforeste/Assessorato>

